

نشرية

# وكالة موانئ وتجهيزات الصيد البحري

أفريل 2017

العدد الأول



الوكالة تحتفل بربع قرن على تأسيسها  
أفريل 1992-أفريل 2017

الحدث: تدشين السيد رئيس الحكومة لمشروع توسعة ميناء الصيد  
البحري بالكتف من ولاية مدينين بتاريخ 07 مارس 2017



في هذا العدد:

وكالة موانئ وتجهيزات الصيد البحري	2	الافتتاحية
المقر الاجتماعي ميناء الصيد البحري بحلق الوادي	3	كلمة العدد
العنوان 2060 ص.ب. 64 حلق الوادي-تونس	4-5	الحدث
الهاتف 71 738 300 / الفاكس 71 735 396	6-7	ملف العدد
موقع الواب www.apip.nat.tn	8-9	أصدقاء الوكالة
البريد الإلكتروني bocapip@apip.com.tn	10-11	أخبار الموانئ
	12	الركن الاجتماعي

## الإفتاحية

بقلم فوزي بن حميدة  
الرئيس المدير العام  
لكوالة موانئ وتجهيزات الصيد البحري

تحتفل وكالة موانئ وتجهيزات الصيد البحري هذه السنة بمرور 25 سنة على إحداثها ولتسجيل هذا الحدث إرتأينا أن يتزامن مع إصدار العدد الأول لنشرية الوكالة التي نتمنى أن تكون طالع خير على مؤسستنا.

وبهذه المناسبة لا يسعني إلا أن أتقدم بالشكر الجزيل إلى كل من ساهم من قريب أو من بعيد في مساندة مجهود الوكالة وعلى رأسهم وزارة الإشراف والوزارات الأخرى والهيكل المهنية المتدخلة في قطاع الصيد البحري وإلى كل العاملين به.

كما لا يفوتني أن أتقدم بالشكر الخاص إلى كافة أعوان وإطارات الوكالة على ما يبذلونه من جهد خدمة لقطاع الصيد البحري وللمتدخلين به وأدعوهم إلى مزيد البذل والعطاء لما فيه الخير لمؤسستنا ولبلادنا العزيزة.

## كلمة العدد

تعتبر موانئ الصيد البحري رافدا من روافد قطاع الصيد البحري في بلادنا وهي تلعب دورا محوريا ورياديا في تنمية وتطوير هذا القطاع وتمثل القلب النابض له وهمزة الوصل بين مراحل ما قبل الإنتاج وما بعده. وتساهم موانئ الصيد البحري الموزعة على طول الشريط الساحلي في التخفيض في كلفة الإنتاج وتحسين مردودية سفن الصيد البحري وذلك من خلال تقليص المسافات بين مناطق الصيد وموانئ الإنزال مما يشجع على الزيادة في عدد أيام الإبحار وبالتالي الترفيع في حجم الإنتاج. وهي تؤمن الخدمات المينائية للسفن وطواقمها. كما توفر فرص عمل مباشرة وغير مباشرة لسكان المناطق المحيطة بالموانئ وتمثل مجالا للاستثمار في الأنشطة الخدماتية التي يتطلبها قطاع الصيد البحري.

ونظرا لأهمية هذه المنشآت أحدثت وكالة موانئ وتجهيزات الصيد البحري بمقتضى القانون عدد 32 لسنة 1992 المؤرخ في 07 افريل 1992، حيث تم تكليفها بإستغلال وتسيير وصيانة وتطوير موانئ وتجهيزات الصيد البحري وإسداء الخدمات المينائية بمقابل مالي لفائدة مهنيي ومتدخلي قطاع الصيد البحري والتصرف في الملك العمومي المينائي وممارسة الشرطة المينائية والمساهمة في دراسة مشاريع بناء وتوسيع وتأهيل موانئ الصيد البحري.

وسعيا لتطوير الوكالة بالإعتماد على مواردها الذاتية، شرعنا في تطبيق مخطط عمل وخطة إستراتيجية ترتكز على ثلاثة محاور. بدأنا بالمحور الأول الذي يتمثل في إرساء جو من الثقة والمصادقية بين الوكالة والمهنيين ومتدخلي القطاع وذلك بتطبيق القانون في كنف الشفافية والمساواة. أما المحور الثاني فيتمثل في الحرص على إستخلاص الديون وتحسين الموارد والضغط على المصاريف دون التأثير على صيانة البنية الأساسية وجاهزية المعدات والتجهيزات وذلك بضبط برامج تدخل دورية لتفادي حدوث أعطاب بها تعيق سير العمل وحسن إستغلالها. كذلك العمل على الرفع من جودة ونوعية الخدمات المينائية المسداة والمحافظة على منظومة تأهيل الموانئ وأسواق الجملة للأسماك وتحسين مستوى تسييرها، إضافة إلى الرفع من مستوى النظافة والأمن والسلامة بالموانئ، الشيء الذي يتطلب تحيين القوانين وإصدار نصوص ترتيبية منظمة لنشاط الوكالة لمواكبة التغيير والتطور الحاصل بالقطاع، وتأهيل وتعصير أساليب العمل وتطوير الإدارة والإنخراط في منظومة التأهيل ISO 9001 وتطبيق قواعد الحوكمة الرشيدة. أما المحور الثالث فيتمثل في إبرام إتفاقيات تعاون وخدمات على غرار الإتفاقية المبرمة مع وزارة الدفاع الوطني وذلك ربحا للوقت وخاصة الضغط على كلفة المشاريع كما تتجه النية للبحث قصد إيجاد أطر شراكة وإبرام إتفاقيات توأمة بين بعض الموانئ التونسية وأخرى أوروبية أو عربية.

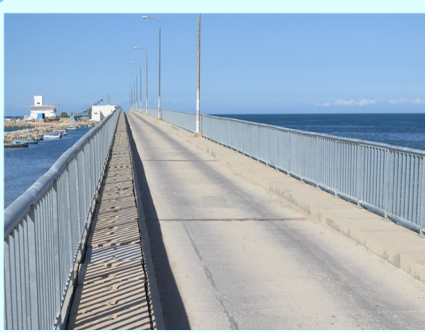
بقلم فوزي بن حميدة  
رئيس مدير عام وكالة موانئ وتجهيزات  
الصيد البحري

# الحدث

## تدشين رئيس الحكومة السيد يوسف الشاهد لمشروع توسعة ميناء الصيد البحري بالكثف من معتمدية بنقردان من ولاية مدنين

دشن السيد يوسف الشاهد رئيس الحكومة التونسية بتاريخ 07 مارس 2017 مشروع توسعة ميناء الصيد البحري بالكثف من معتمدية بنقردان من ولاية مدنين. وقد بلغت التكلفة الجمالية للمشروع 5.3 مليون دينار خصصت للتدخلات التالية:

-توسعة حرم الميناء،  
- توسعة حوض الميناء و مد الحواجز الواقية من الأمواج من 575 م إلى 770 م لتنتقل مساحة الحوض من 1.1 هك إلى 1.8 هك،  
-الرفع من طاقة إستيعاب الميناء من 90 إلى 160 سفينة وذلك من خلال مد الرصيف القائم من 200 م إلى 255 م إضافة إلى إصلاحه وصيانته على طول 205 م وتركيز رصيفين عائمين جديدين بطول 75م و60م،  
- جهر حوض الميناء بعمق 2 م،  
- تجديد الواقي الحديدي وإعادة تركيبه على طول الجسر المؤدي للميناء،  
-تبليط الأرضية وتعبيد الطرقات،  
-تحسين الخدمات المينائية من خلال تركيب مجبد للسفن وتوفير حرار بطاقة 90 حصان وتهيئة شبكة التنوير العمومي والرفع من عدد الأعمدة الكهربائية من 44 إلى 76 عمود.



تركيز واقي على طول الجسر المؤدي للميناء



إصلاح وصيانة الرصيف القائم



تبليط الأرضيات وتعبيد الطرقات



تركيز رصيفين عائمين جديدين



تهيئة أرضية جديدة



تركيز مجبد سفن جديد



جهر حوض الميناء



مد الحواجز الواقية



# ميناء الصيد البحري بالكتف

## الخدمات المينائية

22 محل لحفظ معدات الصيد البحري  
ورشة صيانة  
05 مقرات إدارية  
محل لبيع المواد الغذائية  
هاتف عمومي  
مقهى



## البنية الأساسية

حواجز واقية من الأمواج: 770 م  
الأرصفة الثابتة: 255 م  
الأرصفة العائمة: 135 م  
الحوض: 1.8 هك بعمق 2 م  
الملك العمومي المينائي: 5.88 هك  
شبكة التنوير العمومي: 76 عمود  
شبكة الماء الصالح للشرب: 950 م  
شبكة التطهير: 308 م

## طاقة إستيعاب الميناء: 160 سفينة



## الأسطول والإنتاج سنة 2016

الأسطول: 157 مركب  
صيد ساحلي 77 بمحرك  
و 80 دون محرك  
الإنتاج: 1313 طن

## التجهيزات

رافعة ثابتة ومجسد سفن مع عربة وجرار  
سوق جملة لبيع الأسماك: 280م<sup>2</sup>  
فضاء لتفريق الشباك: 40م<sup>2</sup>  
محطة وقود طاقة خزنها: 50م<sup>3</sup>

## المشاريع المنجزة في إطار برنامج تأهيل موانئ الصيد البحري بكلفة جمالية 112 أذ

تهيئة سوق الجملة للأسماك

تجديد شبكة تصريف مياه الأمطار وإعادة تهيئة  
الطرق وتركيز حواشي جانبية إسمنتية

تركيز بوابة آلية

مشاريع صيانة البنية الأساسية والتجهيزات  
المينائية المنجزة سنة 2016 على ميزانية  
الوكالة بكلفة جمالية 45 أذ

تجديد وتمديد شبكة الماء الصالح للشرب

تعهد وصيانة المحول الكهربائي



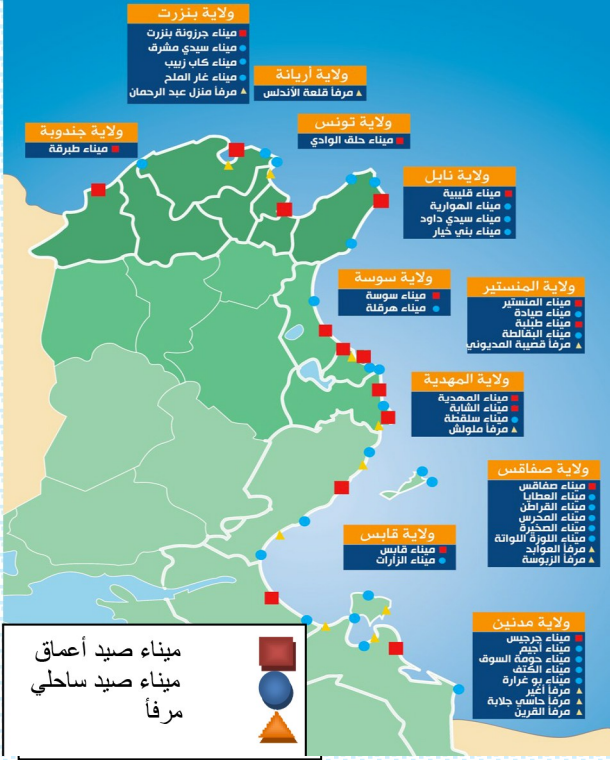
# ملف العدد

## شبكة موانئ الصيد البحري

تتصرف وكالة موانئ وتجهيزات الصيد البحري في شبكة مينائية متكونة من 41 ميناء صيد بحري موزعة على طول الشريط الساحلي التونسي ويمكن تصنيفها كما يلي:

- 12 ميناء صيد أعماق معدة لإيواء جميع سفن الصيد البحري على إختلاف أنواعها وأحجامها،
- 20 ميناء صيد ساحلي،
- 09 مرفأ.

ويعرف ميناء الصيد البحري على أنه منشأة ساحلية مخصصة لإحتماء السفن ورسوها وإنزال منتجات الصيد البحري بها.



## التجهيزات المينائية

### تجهيزات الرفع والإنزال: توفر الوكالة معدات لرفع سفن الصيد البحري على اليابسة



للإصلاح والصيانة ثم إعادة إنزالها لحوض الميناء:

- رافعات سفن متنقلة تتراوح حمولتها بين 110 و 250 طن،
- رافعات سفن ثابتة تتراوح حمولتها بين 08 و 15 طن،
- رافعات ثابتة لمحركات السفن،
- مجابد منحدره لجذب المراكب على اليابسة،
- مجبد منزلق متحرك بميناء الصيد البحري بالمهدية.

### تجهيزات الجهر: يتوفّر لدى وكالة موانئ وتجهيزات الصيد البحري 3 وحدات جهر:

- وحدة جهر هيدروليكية تعمل بآليات الحفر والامتصاص ودفع المواد المستخرجة من قاع البحر نحو الشاطئ عبر أنابيب.
- وحدة جهر ميكانيكية متنقلة بين الموانئ تتكون من مسطح عائم حامل لآلة حفر ومرفق بصندل بحري ذو طاقة استيعاب 100 م<sup>3</sup>.
- كما تم خلال سنة 2015 تخصيص اعتمادات بقيمة 1,6 مليون دينار قصد اقتناء معدات جهر (آلة حفر، مسطح حديدي عائم، بارجة بمحولة 100م<sup>3</sup>) وتم وضعها على ذمة ميناء قلعة الأندلس نظرا لتواصل انسداد مدخل وحوض الميناء جراء الترسبات الرملية وذلك إلى حين الانتهاء من دراسة حماية الميناء والأشغال التي ستنبثق عنها. ودخلت آلة الحفر والمسطح حيز العمل بداية من شهر فيفري 2016 في إنتظار إستكمال إقتناء البارجة سنة 2017.



### تجهيزات السلامة: تسهر الوكالة على تركيز قواعد العلامات الضوئية

وتجهيزاتها وصيانتها وتعهدها وذلك بهدف تيسير وتأمين عمليات دخول وخروج السفن بمدخل موانئ الصيد البحري.

# ملف العدد

## مكونات موانئ الصيد البحري



- \* منشآت الوقاية والحماية كالعوارض وكاسرات الأمواج والحواجز الوقائية
- \* قنال دخول وخروج السفن ومدخل الميناء
- \* أرصفة ثابتة وعائمة لسو السفن ولإنزال منتجات الصيد البحري والتزود بالوقود والماء والكهرباء والتلج وحاجيات الطواقم للإبحار
- \* الأحواض المائية لإيواء وإرساء المراكب
- \* حرم الميناء: المسطحات الأرضية المهيأة لممارسة الأنشطة المرتبطة بقطاع الصيد البحري
- \* البنية الفوقية: جميع البنايات والتجهيزات والفضاءات المهيأة لنشاط الميناء
- \* المرافق العامة: شبكات الطرقات والتطهير والكهرباء والماء الصالح للشرب والإتصالات

## الخدمات المينائية التي تقدمها الوكالة بصفة مباشرة



- \* تخصيص الأرصفة
- \* توفير معدات رفع وإنزال السفن وتوفير مسطحات لصنع وإصلاح السفن
- \* توفير أسواق جملة لبيع الأسماك ومنتجات الصيد البحري
- \* توفير فضاءات مغطاة لترقيع الشباك
- \* توفير مركبات تبريد ومصانع ثلج
- \* توفير محطات لتزويد الأسطول بالوقود
- \* صيانة وتعهد البنية الأساسية المينائية
- \* صيانة وإصلاح التجهيزات المينائية والعلامات والمنارات الضوئية
- \* تنظيف وجهر أحواض الموانئ
- \* تزويد مستعملي الميناء بالماء والكهرباء والوقود
- \* تطبيق قواعد السلامة والأمن بموانئ الصيد البحري وتنظيم عمليات الدخول والخروج بالبوابات

## الخدمات المينائية التي تقدمها الوكالة بصفة غير مباشرة

تسند الوكالة بمقتضى تراخيص في الإشغال الوقي للملك العمومي المينائي أو عقود لزمات، فضاءات مينائية (أراضي بيضاء أو عقارات مغطاة) لفائدة الخواص لممارسة مختلف الأنشطة المتصلة بقطاع الصيد البحري وتربية الأسماك مثل:



- \* مخازن لحفظ معدات الصيد البحري
- \* ورشات صنع وإصلاح سفن وورشات ميكانيك وهيدروليك وحدادة ونجارة
- \* مصانع ثلج ووحدات تبريد وتجميد وتصبير وتحويل منتجات الصيد البحري
- \* قواعد إمداد خدمات لفائدة مشاريع تربية الأحياء المائية
- \* محلات تجارية (بيع مستلزمات الصيد البحري، مواد غذائية، مقاهي، مطاعم)
- \* مقرات إدارات عمومية (السلطة البحرية، السلطة المختصة في الصيد البحري، السلطة المختصة في المراقبة الصحية، السلطة الأمنية والعسكرية، الخدمات البريدية والبنكية).



# أصداء الوكالة

## إنعقاد إجتماع مجلس إدارة الوكالة في جلسته الأولى لسنة 2017

أشرف السيد فوزي بن حميدة رئيس مدير عام وكالة موانئ وتجهيزات الصيد البحري بتاريخ 31 مارس 2017 على اجتماع مجلس إدارة الوكالة عدد 1 لسنة 2017 ومن أهم النقاط التي تم التعرض إليها:

- متابعة سير المنشأة
- النتائج الأولية لنشاط الوكالة لسنة 2016
- متابعة تنفيذ الصفقات والمصادقة على ملفات الختم النهائي



## إنعقاد جلسات عمل مع أمري موانئ الصيد البحري

العمل بالوكالة.

- المحافظة على أسطول الرافعات وترشيد إستهلاك الطاقة.

- العناية بالنظافة وحماية البيئة بموانئ الصيد البحري وتطهيرها من المراكب المهملة والحطام البحري.

وفي هذا الصدد تم إقرار إحداث جائزة مالية قدرها 2000 دينار سميت "جائزة جمالية الميناء".

وتمخضت عن هذه الجلسات جملة من المقترحات والتوصيات مكنت من إعداد برنامج عمل تنفيذي حول تحسين إستخلاص معلوم الإنزال.



- السبل الكفيلة بتحسين إستخلاص معلوم إنزال منتجات الصيد البحري.

- السبل الكفيلة بتقليص الديون المتخلدة بذمة حرفاء الوكالة وتحسين إستخلاصها.

- العمل على تدارك النقائص الواردة بتقريري مراجع الحسابات ودائرة المحاسبات حول سير

إفتتح السيد عبد الله الراجحي كاتب الدولة لدى وزير الفلاحة والموارد المائية والصيد البحري المكلف بالموارد المائية والصيد البحري، سلسلة جلسات عمل مع رؤساء موانئ الصيد البحري أشرف عليها السيد فوزي بن حميدة الرئيس المدير العام لوكالة موانئ وتجهيزات الصيد البحري بحضور السادة المديرين بالوكالة وذلك خلال شهري جانفي وفيفري 2017.

وقد تم خلال هذه الجلسات إستعراض أهم المواضيع التالية:

## تنظيم دورات تكوينية داخلية لفائدة قباض موانئ الصيد البحري



أشرفت إدارة الشؤون المالية بوكالة موانئ وتجهيزات الصيد البحري على سلسلة دورات تكوينية داخلية لفائدة قباض موانئ الصيد البحري وذلك خلال شهر مارس 2017 وخصصت هذه الدورات لمزيد توضيح وتحديد مهام القباض بموانئ الصيد البحري واستعراض أهم الإشكاليات والصعوبات التي تعترضهم أثناء القيام بمهامهم.



# أصداء الوكالة

## تدخلات الوكالة بخصوص المحافظة على تأهيل البنية الأساسية لموانئ الصيد البحري

في نطاق الإستعداد للزيارة المرتقبة لمفوضية من الإتحاد الأوروبي للتدقيق في مدى إستجابة قطاع الصيد البحري لشروط التصدير لبلدان الإتحاد الأوروبي رصدت الدولة سنة 2015 إعتمادات مالية قدرها 5 مليون دينار خصصت لتأهيل البنية الأساسية المينائية وأسواق الجملة للأسماك ببعض موانئ الصيد البحري .

وبلغت نسبة تقدم الأشغال 96 % خلال شهر مارس 2017. وتمحورت أهم التدخلات في النقاط التالية:

- تأهيل البنية الأساسية المينائية من خلال تهيئة أرصفة الإنزال والطرق والشبكات المختلفة.
- تأهيل أسواق الجملة للأسماك
- والفضاءات المتاحة لها (دهن، تهيئة أرضيات، تجديد معدات، تهيئة أبواب ونوافذ ومركبات صحية).
- إقتناء معدات جديدة (مصطبات، آلات صنع الثلج، مضخات تنظيف..).
- تأمين موانئ الصيد البحري من خلال تأهيل الأسيحة والبوابات وتركيز حواجز آلية وكاميرات مراقبة بالبوابات.

## نشاط جهر موانئ الصيد البحري

وكانت قد تنقلت وحدة الجهر الميكانيكية التابعة للوكالة بداية من سنة 2017 إلى ميناء الصيد البحري بالقراطن من جزيرة قرقنة وقامت بجهر 8000م<sup>3</sup> من الأتربة والأوساخ.



ثم إنتقلت بتاريخ 02 مارس 2017 إلى ميناء الصيد البحري بالهوارية من ولاية نابل وإنتقلت أشغال جهر الحوض حيث تتكسد به الطحالب البحرية.

تم منذ شهر فيفري 2016 تركيز وحدة جهر قارة بمرفأ قلعة الأندلس من ولاية أريانة نظرا لتواصل إنسداد حوض ومدخل الميناء جراء الترسبات الرملية وذلك في إنتظار ما ستؤول إليه نتائج دراسة حماية الميناء.

وتم منذ شهر جانفي 2017 تعزيز فريق العمل بأعوان إضافيين لتأمين تواصل العمل بحصة نهارية وحصة ليلية بالتناوب ووقع تجهيز آلة الجهر بمعدات تنوير ليلية لتسهيل عملية الجهر وتم فتح قنال العبور وتمكين سفن الصيد البحري من الدخول والخروج للميناء وتأمين سلامتها عند الإبحار.

## الشروع في تركيز نظام معلومات جغرافي لموانئ الصيد البحري



محطة قياس شاملة

وقد تم إلى حدود شهر مارس 2017 رقمنة البيانات والمعطيات الجغرافية الخاصة بجوالي 20 ميناء صيد بحري بما في ذلك مقاسم الملك العمومي المينائي وشبكات الطرق والماء والكهرباء والتطهير.

قامت الوكالة منذ سنة 2015 بتركيز نظام معلومات جغرافي ( Système d'Information Géographique ) للعديد من موانئ الصيد البحري، ولهذا الغرض تم سنة 2015 إقتناء محطة قياس شاملة تمكن من قياس إرتفاعات المباني ومساحات الأراضي وتحديد الإحداثيات الجغرافية.

# أخبار الموانئ

## الشروع في إعداد مثال تهيئة وتقسيم موانئ جرجيس والشابة وغار الملح

تم خلال شهر فيفري 2017 تكليف مكتب دراسات مختص لإعداد دراسة تهيئة وتقسيم موانئ الصيد البحري بالشابة وجرجيس وغار الملح بكلفة 73 أ.د. وسيتم عرض الأمثلة بعد انتهاء الدراسة على أنظار السيد وزير الفلاحة والموارد المائية والصيد البحري لإصدار قرار مصادقة في الغرض.

## تجديد شبكة الماء الصالح للشراب بمينائي المحرس والزارات

تم خلال الثلاثية الأولى لسنة 2017 تجديد شبكة الماء الصالح للشراب بمينائي المحرس والزارات، حيث تم مدّ قنوات جديدة تحت الأرض وتركيز عدادات وحنفيات عمومية وربط جميع مستغلي الميناء بشبكة الماء الصالح للشراب وتركيز نقاط إطفاء حرائق. وبلغت كلفة الأشغال بميناء المحرس 50 أ.د، وبميناء الزارات 65 أ.د.

## تركيز عدادات كهربائية جديدة

شرعت الوكالة منذ سنة 2015 في مشروع تجديد العدادات الكهربائية بموانئ الصيد البحري. وتمثل أهم مكونات المشروع في التثبيت من جميع العدادات الموجودة وتحديد العدادات غير الصالحة للاستعمال أو المتسببة في ضياع الكهرباء وتغيير مكانها أو استبدالها بعدادات جديدة وترصيصها بهدف ترشيد إستهلاك الطاقة. وقد تم إلى حدود موفى شهر مارس 2017 إقتناء 400 عداد كهربائي جديد بكلفة جمالية ناهزت 64 أ.د وتم تركيب حوالي 250 منها بـ 19 ميناء صيد بحري.

## إصلاح العلامات الضوئية بمينائي المحرس وحومة السوق

إنطلقت خلال شهر أبريل 2017 أشغال إصلاح العلامات الضوئية بميناء الصيد البحري بالمحرس بكلفة 85 أ.د، كما تم الشروع في إعداد دراسة إصلاح العلامات الضوئية بقنال ميناء الصيد البحري بحومة السوق بعد تشخيص وضعيتها وتحديد الحاجيات من طرف فريق فني متنقل تابع للوكالة. وحيث إنطلقت الدراسة وتم إعداد طلب عروض ومن المنتظر أن تبلغ الكلفة 200 أ.د.

## إقتناء وتركيز مصانع ثلج جديدة

بهدف تعزيز توفير مادة الثلج بموانئ الصيد البحري، قامت الوكالة باقتناء وتركيز 6 مصانع ثلج جديدة بطاقة إنتاج 3 طن/يوم بكل من موانئ سوسة وطبلبة وملولش وصفاقس وجرجيس وبوغرارة وذلك بكلفة جمالية 393 أ.د.

# أخبار الموانئ

## ميناء الصيد البحري بصفاقس

انطلقت خلال شهر سبتمبر 2016 أشغال إصلاح ممر حوض الرافعة بميناء الصيد البحري بصفاقس بكلفة جمالية قدرت بـ 622 أ.د. وبلغت نسبة تقدم الأشغال 50%، حيث استأنفت الأشغال في شهر مارس 2017 بعد توقفها خلال أشهر ديسمبر 2016 وجانفي وفيفري 2017 وذلك تحت طلب المهنة لإستعمال الرافعة خلال هذه الفترة.

## ميناء الصيد البحري بسوسة

انطلقت خلال شهر جانفي 2017 أشغال بناء قاعدة من الإسمنت المسلح للرافعة الثابتة الجديدة بحمولة 30 طن المزمع إقتنائها قريبا بميناء الصيد البحري بسوسة، إضافة إلى تهيئة الأرضية المجاورة لها وذلك بكلفة جمالية قدرها 899 أ.د وبلغت نسبة تقدم الأشغال 40% . كما قامت الوكالة في مطلع سنة 2017 بإنجاز أشغال بناء قاعدة إسمنتية لمصنع الثلج الجديد وتحديد لوحة التحكم الكهربائي ومد شبكة لتوزيع الكهرباء وتركيز عداد ماء ونقطة إطفاء حرائق قرب سوق الجملة للأسمك، بكلفة جمالية قدرها 40 أ.د.

## ميناء الصيد البحري بجرجيس

### مشروع تهيئة الطرقات

في إطار برنامج تأهيل موانئ الصيد البحري تقوم الوكالة بمشروع تهيئة الطرقات بميناء الصيد البحري بجرجيس وذلك تماشيا مع مثال التهيئة العام للميناء وتتمثل أهم مكوناته في تبليط الطريق المحيطة بسوق الجملة للأسمك وإنجاز طريق جديدة محاذية للأرصفة العائمة في المدخل الرئيسي الجديد للميناء وبناء بيت حراسة وبوابة رئيسية جديدة مجهزة بمواجز آلية وذلك بكلفة جمالية قدرت بـ 400 أ.د وبلغت نسبة تقدم الأشغال 80%.

### مشروع توسعة الميناء

إنتهت خلال شهر جوان 2016 أشغال مشروع توسعة ميناء الصيد البحري بجرجيس وهو مشروع ممول على خزينة الدولة بكلفة جمالية ناهزت 7.3 م د . وتتمثل أهم مكوناته في تركيز 185 متر خطي من الحواجز الواقية ورسيف بطول 470 متر خطي وإصلاح ممر حوض الرافعة المتحركة وجهر حوض الميناء وإنجاز طرقات وشبكات مختلفة وإضافة قنوات تصريف مياه وتركيز فضاء مغطى لإنزال منتجات السمك الأزرق.

## مشروع إصلاح الأرصفة العائمة بميناء أجيم

إنتهت خلال شهر سبتمبر 2016 أشغال مشروع إصلاح الأرصفة العائمة بميناء الصيد البحري بأجيم وهو مشروع ممول على خزينة الدولة بكلفة جمالية قدرها 1.7 م د.

## مشروع إصلاح الرصيف بميناء سيدي داود

إنتهت خلال شهر جويلية 2016 أشغال مشروع إصلاح الرصيف والأرضية المحاذية بميناء الصيد البحري بسيدي داود وهو مشروع ممول على خزينة الدولة بكلفة جمالية قدرها 392 أ.د.



# الركن الإجتماعي

## إحالة عدد من أعوان وإطارات الوكالة على شرف المهنة

تم في مطلع سنة 2017 إحالة عدد من أعوان وإطارات وكالة موانئ وتجهيزات الصيد البحري على شرف المهنة وهم على التوالي:

- السيد أحمد العيادي عامل بالإدارة المركزية للوكالة
- السيد عز الدين الطرابلسي عامل بميناء الصيد البحري بصفاقس
- السيد المنجي بن سمينة عون تقني بالإدارة المركزية للوكالة
- السيد فرج فرادي آمر ميناء الصيد البحري بسوسة
- السيد جلال مسدي كاهية مدير التجهيزات المينائية بالإدارة الفنية

وتتقدم لهم أسرة وكالة موانئ وتجهيزات الصيد البحري بأسمى عبارات الشكر والإمتنان على مجهودهم المبذول طيلة مساهمهم المهني وعلى تفانيهم في العمل مع تمنياتنا لهم بموفور الصحة والعافية والعمر المديد.

## نشاط ودادية أعوان وكالة موانئ وتجهيزات الصيد البحري

في إطار دعم نشاط ودادية أعوان وكالة موانئ وتجهيزات الصيد البحري وضع على ذمتها السيد الرئيس المدير العام للوكالة عدد من المساكن الوظيفية الشاغرة لتمكين منخرطيها من إستغلالها للإصطياف خلال الموسم الصيفي القادم وذلك بمقابل مدروس.

## تحسين الاتفاقية مع الصندوق التونسي للتأمين التعاوني الفلاحي

تم سنة 2017 تجديد إتفاقية الوكالة مع الصندوق التونسي للتأمين التعاوني الفلاحي CTAMA حول تأمين ممتلكاتها والتأمين الجماعي على المرض لفائدة موظفيها بإمتيازات تفاضلية جديدة.