

كِرَاس شروط المشاركة

إني الممضي أسفله

(الأسم و اللقب و الصفة)

سعيًا باسم و لحساب

(أسم المؤسسة و العنوان)

أصْرَحُ بأنني إطلعت و وافقت على الفصول التالية.

الفصل الأول: موضوع الاستشارة: تتعلق هذه الاستشارة بـ"أشغال إعادة تركيز مجرى مياه الأمطار " Cheneau en TPG " بسقف الإدارة الفنية و الأرشفة بميناء الصيد البحري بحلق الوادي".

ويتضمن كراس الشروط الفنية الخاصة محتوى هذه الأشغال بكل دقة.

الفصل الثاني: شروط المشاركة:

يمكن المشاركة في هذه الاستشارة المقاولات التونسية المتحصلة على التأهيل في النشاط ب 0 صنف ب 1 أو أكثر، أو ب 9 صنف 1 أو أكثر

الفصل الثالث: احترام شروط تقديم العروض و مدة صلاحيتها :

- يجب أن تصل العروض خلال أوقات العمل الى المكان و في التاريخ المحددين بالإعلان عن الاستشارة.

- يبقى المشاركون ملزمون بعروضهم لمدة 90 يوما ابتداء من اليوم الموالي لآخر أجل حدد لقبول العروض.

- بمجرد تقديمهم لهذه العروض يعتبر المترشحون قد قاموا بوسائلهم الخاصة و تحت كامل مسؤولياتهم بجمع كل المعطيات التي يرونها لازمة لإعداد عروضهم و للتنفيذ المحكم لإلتزاماتهم.

- تقصى كل العروض الواردة أو المسلمة بعد آخر أجل حدد لتقديم العروض (ختم مكتب الضبط هو المعتمد).

الفصل الرابع : محتوى ملف طلب العروض و طريقة تقديمها :

- ترسل العروض في ظرف مغلق يوجه باسم السيد الرئيس المدير العام و ذلك عن طريق البريد المضمون الوصول أو البريد السريع أو يقع إيداعه مباشرة بمكتب الضبط المركزي بالوكالة أثناء أوقات العمل في أجل أقصاه يوم 2023/01/13 (ختم مكتب الضبط هو المعتمد). في ظرف مغلق يوجه باسم السيد الرئيس المدير العام لوكالة مواني و تجهيزات الصيد البحري، ميناء الصيد البحري بحلق الوادي 2060 - يحمل عبارة "لا يفتح"، استشارة عدد 2022/47 " أشغال إعادة تركيز مجرى مياه الأمطار " Cheneau en TPG " بسقف الإدارة الفنية و الأرشفة بميناء الصيد البحري بحلق الوادي".

وتكون العروض مقدمة وفقا للشروط التالية:

ظرف مغلق يحتوي وجوبا على :

1. ضمان مالي و قتي بقيمة 150 د
2. التأهيل في نشاط ب 0 صنف ب 1 أو أكثر، أو ب 9 صنف 1 أو أكثر
3. مضمون من السجل الوطني للمؤسسات لم يمضي على استخراجها الثلاثة اشهر (صالح الى غاية آخر أجل لتقديم العروض).
4. نسخة من شهادة إنخراط باحدى الانظمة الاجتماعية.
5. كراس شروط المشاركة مختومة و ممضاه.
6. كراس الشروط الادارية (مرفقة بالأمثلة الهندسية) مختومة و ممضاه.
7. قائمة في الأعوان (تقني سامي إختصاص هندسة المدنية مع خبرة لا تقلّ على ثلاثة سنوات تحسب حسب شهادات العمل أو عقود العمل) يحزّر طبقا للأنموذج المرفق لكِرَاس الشروط و يمضى و يختم من طرف العارض مع بيان التاريخ والإدلاء بالسيرة الذاتية المفصلة و بنسخة من الشهادات أو عقود العمل . (ملحق عدد 01)
8. الإلتزام بتوفير آلة رافعة يحزّر طبقا للأنموذج الملحق لكِرَاس الشروط و يمضى و يختم من طرف العارض مع بيان التاريخ (ملحق عدد

(02



9. العرض المالي و يحتوي على: جدول الأثمان و التفصيل التقديري ممضى و مختوم.

شروط إقصاء اللآلى للعروض: تقصي لجنة فتح العروض آليا العروض :

- الواردة أو المسلمة بعد الأجل المحدد لقبول العروض و ذلك باعتماد تاريخ الوصول إلى مكتب الضبط التي لا تتضمن:

- أصل الضمان الوقتي المالي
 - جدول الاثمان الفردية أو التفصيل التقديري أو لم تعمر جميع الفصول.
- لا يمكن للمشاركين الذين تم اقصاء عروضهم لاي سبب من الاسباب المطالبة بتعويض .

الفصل الخامس : الضمان الوقتي :

يودع الضمان الوقتي في شكل مبلغ نقدي لدى القابض بالإدارة المركزية للوكالة بميناء الصيد البحري بحلق الوادي و يقدم وصل الإيداع الأصلي ضمن العرض و حدد مبلغ هذا الضمان بـ 150د.

يمكن تعويض الضمان المالي الوقتي بالتزام الكفيل بالتضامن ويكون صادرا عن مؤسسة مالية مصادق عليها من قبل الوزير المكلف بالمالية.

يبقي الضمان الوقتي صالح لمدة تسعون يوما , (90) ابتداء من اليوم الموالي للتاريخ الأقصى المحدد لقبول العروض.

الفصل السادس : فتح الظروف المحتوية على العروض :

تكون جلسة فتح الظروف مغلقة، تجتمع لجنة فتح و تقييم العروض في جلسة واحدة لفتح الظروف المحتوية على العروض الفنية والمالية. ولتوسيع مجال المنافسة يمكن للجنة فتح العروض أن تدعو كتابيا، في الأجل الذي تحدده، المشاركين الذين لم يقدموا كل الوثائق المطلوبة إلى استيفاء وثائقهم أو الذين لم يمضوا كل الوثائق حسب الصيغ المحددة للقيام بذلك. و يستثنى من هذا الأجراء وثائق الإقصاء الآلي و الوثائق التي تعتبر في التقييم الفني.

الفصل السابع : تقييم العروض :

1 : المرحلة الأولى :

تتولى لجنة تقييم العروض في مرحلة أولى التثبت بالإضافة إلى الوثائق الإدارية والضمان الوقتي في صحة الوثائق المكونة للعروض المالية و تصحيح الأخطاء الحسابية و المادية عند الاقتضاء ثم ترتيب جميع العروض المالية تصاعديا .

2: المرحلة الثانية :

تتولى لجنة تقييم العروض في مرحلة ثانية التثبت في مطابقة العرض الفني المقدم من قبل صاحب العرض المالي الأقل ثمنا و تقترح إسناده إذن الشراء. وذلك بتوفير تقني سامي في الهندسة المدنية مع خبرة لا تقلّ على ثلاث سنوات و إلتزام بتوفير المعدات طبقا الملحق عدد 02.

إذا تبين أن العرض الفني المقدم من قبل صاحب العرض المالي الأقل ثمنا غير مطابق، يتم إقصائه، و يتم إعتداد نفس المنهجية بالنسبة لبقية العروض الفنية المنافسة حسب ترتيبها المالي التصاعدي.

الفصل الثامن : إجراء إسناد الطلبية :

- بعد المصادقة على نتيجة تقرير تقييم العروض من قبل السيد الرئيس المدير العام، يتم إسناد العارض إذن الشراء يذكر خلاله مرجع الاستشارة و يتعهد العارض بتنفيذ الأشغال وفق ملف الاستشارة.
- تحتسب الأجال بداية من اليوم الموالي لحصول المتعهد على إذن الشراء (مباشرة أو عن طريق الفاكس).

العارض أطلعت و وافقت



كراس الشروط الإدارية الخاصة

الفصل الأول: موضوع الاستشارة

تتعلق المقتضيات المنصوص عليها بكراس الشروط الإدارية الخاصة هذا بـ " أشغال إعادة تركيز مجرى مياه الأمطار " Cheneau en TPG " بسقف الإدارة الفنية و الأرشف بميناء الصيد البحري بحلق الوادي ".
و يتضمن جدول الأسعار محتوى هذه الأشغال بكل دقة.

الفصل الثاني: الوثائق المكونة لإذن الشراء و ترتيبها التفاضلي:

تتكون الطلبية من الوثائق التالية:

1. جدول الأثمان و التفصيل التقديري،
2. كراس الشروط الإدارية الخاصة هذا،
3. ملف الأمثلة الهندسية،
4. قائمة في الأعوان،
5. التزام بتوفير المعدات.

غير أنه في حالة وجود تضارب بين بيانات الأثمان المكتوبة بالأحرف وتلك المكتوبة بالأرقام على جدول الأثمان والتفصيل التقديري فإن الأثمان المكتوبة بالأحرف هي التي تعتمد و تعدل وجوبا البيانات المخالفة لها وكذلك الأخطاء المادية في العمليات المحاسبية.

الفصل الثالث الحجز بعنوان الضمان

تقوم الوكالة بحجز بعنوان الضمان مبلغا قيمته (10%) من مبلغ الطلبية، يرجع مبلغ الحجز بعنوان الضمان الي صاحب الطلبية بعد وفائه بكل التزاماته، وذلك في أجل أربعة أشهر من تاريخ القبول النهائي للأشغال .
وإذا تمّ إعلام بمقتضى رسالة معللة و مضمونة الوصول أو بأي وسيلة تعطي تاريخا ثابتا لهذا الإعلام، بأن العارض لم يف بجميع التزاماته، لا يرجع الحجز بعنوان الضمان الا بعد ايفائه بجميع التزاماته.

الفصل الرابع: طريقة الخلاص:

يقع خلاص المتعهد بعد تقديم فاتورة في الغرض مرفقة بمحضر إستلام وقتي دون تحفظات وبعد طرح المبالغ المتعلقة بقيمة الحجز بعنوان الضمان و عقوبة التأخير في صورة ثبوتها.

الفصل الخامس التغيير في كمية الأشغال

لا يمكن للمتعهد أن يقدم أي اعتراض أو تحفظ في صورة الزيادة أو النقصان في حجم الأشغال مالم تتجاوز نسبة 20 % من المبلغ الأصلي للطلبية.

وتحتسب قيمة الأشغال المنجزة زيادة على الكميات المقدرة بإذن التزود الأصلي بناء على الأثمان الأساسية المعرفة بقائمة الأثمان.

الفصل السادس: تحديد آجال التنفيذ :

حدّد أجل التنفيذ بثلاثون يوما (30 يوما) بداية من اليوم الموالي لتسلم إذن الشراء (مباشرة أو عن طريق الفاكس)

الفصل السابع: غرامة التأخير:

عند تجاوز المدة المحددة للأشغال تسلط على المتعهد غرامة مالية مقدرة بـ 50 ديناراً عن كل يوم تأخير تخصم بصفة آلية عند خلاص الفاتورة ولا يمكن أن تتجاوز المبلغ الأقصى لهذه الغرامة 5 % من مبلغ الحساب النهائي للطلبية.



تسلط الغرامة بخصمها من قيمة خلاص الفاتورة ويتحتم على المتعهد إعلام الوكالة بتاريخ إنتهاء الأشغال عن طريق مكتوب مضمون الوصول، وذلك لتفادي أي شك فيما يخص هذا التاريخ.

الفصل الثامن: الإستلام الوقتي:

عند الإنتهاء من الأشغال يعلم المتعهد كتابيا الوكالة بتاريخ الإستلام الوقتي. ويتم إعداد محضر إستلام وقتي في الغرض ممضى من قبل ممثل عن الإدارة و المتعهد من دون تحفظات.
و يتولى ممثل الوكالة، بعد أن يكون قد وجه الدعوة الى المتعهد، القيام بالمعاينات الخاصة بالإستلام الوقتي.

الفصل التاسع: أجل الضمان:

تكون مدة الضمان سنة ابتداء من تاريخ مفعول الإستلام الوقتي دون تحفظات و يتعين على المتعهد طيلة هذه المدة تلافي النقائص وإصلاح سوء الإنجاز موضوع التحفظات المرفقة للإستلام الوقتي إن وجدت. كما يتعين عليه تدارك كل خلل تنبه إليه الوكالة حتى يعود المنشأ كما كان عند الإستلام الوقتي أو بعد إصلاح النقائص الملاحظة أثناء هذا الإستلام.

الفصل العاشر: الإستلام النهائي:

عند إنقضاء أجل الضمان يطلب المتعهد كتابيا إجراء عملية الإستلام النهائي. إذا لم يكن عند انقضاء هذا الأجل قد أنجز الأشغال و الخدمات المطالب باتمامها عند الإستلام الوقتي أو أثناء مدة الضمان، و يمدد في أجل الضمان حتى الأنجاز الكامل للطلبات سواء تم ذلك من قبل المتعهد، أو مزود آخر، وجوبا على نفقته و تحت مسؤوليته.
يدون الإستلام النهائي بمحضر يعدّه فورا ممثل الوكالة و يمضيه بمعية المتعهد.

الفصل التاسع : فسخ الطلبية :

يمكن للوكالة إلغاء إذن الشراء إذا لم يمثل المتعهد لمقتضيات كراس الشروط موضوع هذه الاستشارة بعد التنبيه عليه بواسطة رسالة مضمونة الوصول تدعوه للقيام بالتزاماته في أجل عشرة أيام، بانقضاء هذا الأجل، يخول للإدارة اتخاذ الإجراءات اللازمة لإتمام المشروع عن طريق الغير و تكون النفقات الإضافية المترتبة عن إصدار إذن شراء جديد على حساب المتعهد المتخلي، و تخصم من المبالغ التي يمكن أن تكون مستحقة له مع الحفاظ على الحقوق التي تمارس ضده إن كانت المبالغ المستحقة غير كافية و في صورة تسجيل نقص في النفقات فإنه لا يمكن للمتعهد الاستفادة من ذلك و لو جزئيا.

ختم و امضاء العارض



ملحق عدد 2

إلتزام بتوفير المعدات

إني الممضي أسفله :

(الاسم واللقب والصفة)

ممثل المؤسسة :

(الاسم الاجتماعي والعنوان)

المسجلة بالسجل التجاري بـ : تحت عدد

المعين محل مخابراته بـ :

(العنوان بالكامل)

المسمى "العارض" :

ألتزم في صورة اختياري للقيام بإنجاز الأشغال المتعلقة بـ إعادة تركيز مجرى مياه الأمطار " Cheneau en TPG " بسقف الإدارة الفنية و الأرشفة بميناء الصيد البحري بحلق الوادي " بتوفير آلة رافعة وكل المعدات التي يرى رئيس المشروع ضرورة توفرها.

حرر بـ في

إمضاء وختم العارض



ملحق عدد 03

بطاقة إرشادات عامة

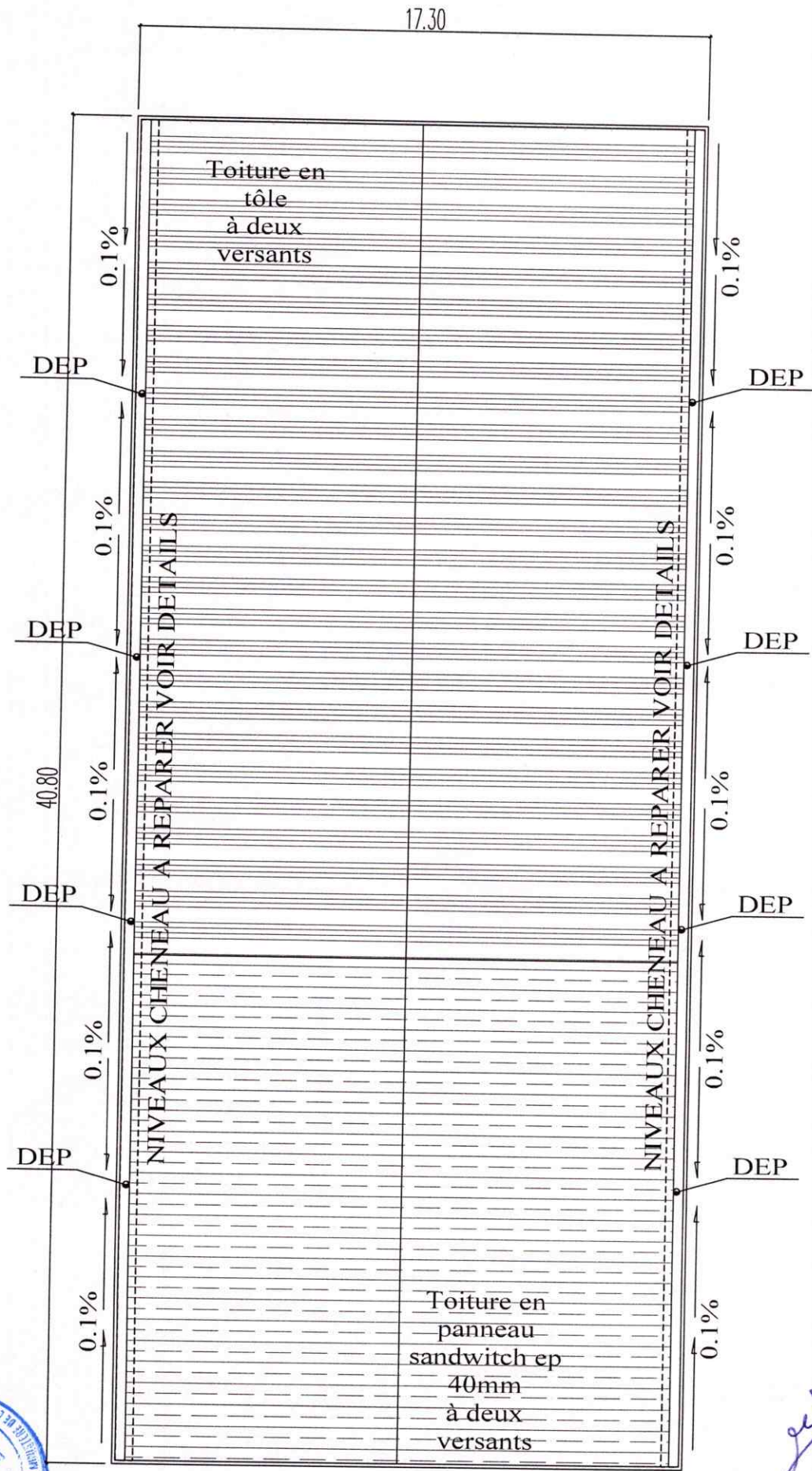
- : - الاسم الاجتماعي :
- : الطبيعة القانونية :
- : عنوان المقر :
- : الهاتف : **الجول**
- : الفاكس :
- : العنوان الإلكتروني :
- : عدد التسجيل بالسجل التجاري :
- : المعرف الجبائي :
- : عدد أعوان التأطير الفنيين :
- : الطرف المؤهل لإمضاء الوثائق المتعلقة بالعرض :

(الاسم واللقب والصفة)

..... في حرر بـ

إمضاء وختم المعارض





PLAN TOITURE (ETAT EXISTANT)



Handwritten signatures and initials in blue ink, including a signature that appears to be "G. J." and some initials "G. J." and "H. J.".

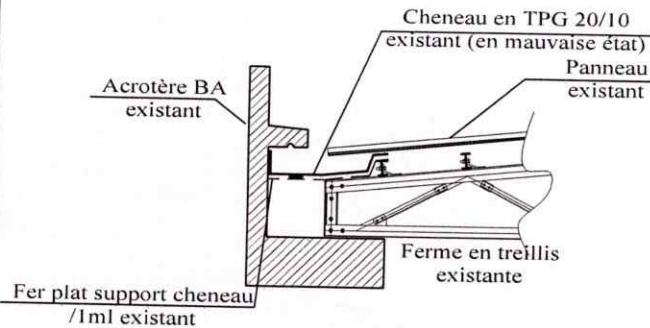
Handwritten green initials "H. J." in the bottom right corner.

IMPORTANT

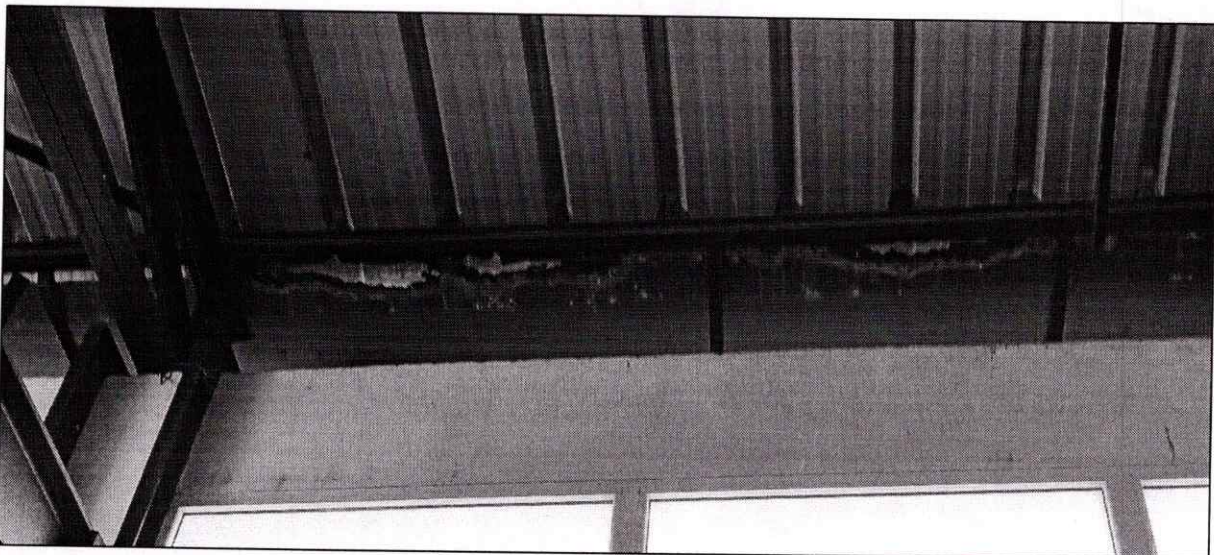
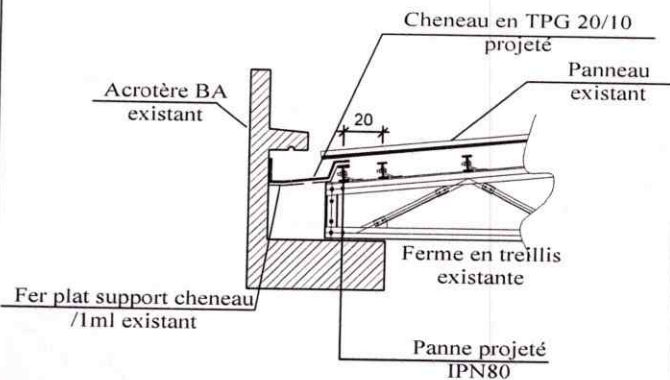
– LES PROCÉDE DE REPARATION

- 1/ Le démontage de la couverture existante
- 2/ Le démontage du cheneau existant et des descente d'eau pluviale existant
- 3/ La pose d'un nouveau cheneau en TPG $\frac{20}{10}$ dimension conforme à l'existant et des conduite en PVC 140.
- 4/ La pose de la couverture existante en assurant l'etanchiete entre les jonctions des panneaux

ETAT EXISTANT :
COUPE TYPE AU DROIT
DU CHENEAU



ETAT PROJETE :
COUPE TYPE AU DROIT
DU CHENEAU



MAUVAISE ETAT DU CHENEAU EXISTANT



Handwritten signatures and initials in blue ink.

REPUBLIQUE TUNISIENNE
MINISTRE DE L'AGRICULTURE,
RESSOURCES HYDRAULIQUES ET DE LA PÊCHE
AGENCE DES PORTS ET DES INSTALLATIONS DE PÊCHE



إعادة تركيز مجرى مياه الأمطار - Chéneau en TPG - بسقف
الإدارة الفنية و الأرشيف و الورشة .

BORDEREAU DES PRIX
ET
DETAIL ESTIMATIF



إعادة تركيز مجرى مياه الأمطار - Chéneau en TPG - بسقف الإدارة الفنية و الأرشيف و الورشة .

N°	DESIGNATION	U	Q	PRIX UNITAIRE HTVA (DT)	PRIX TOTAL HTVA (DT)
	<p>Exécution des ossatures métalliques : Les Prix unitaires des articles ci-dessous comportent et tiennent compte de :</p> <ul style="list-style-type: none"> _ Etablissement des études d'exécution. _ La Fourniture des matériaux y compris chutes et pertes. _ La fabrication en atelier (traçage, perçage, préparation de surface, assemblage) . _ Le montage à blanc _ Le chargement, câblage, transport et déchargement des éléments sur site. _ Le stockage provisoire sur site. _ Le levage, réglage et montage des éléments sur site y compris accessoires et contreventement provisoires. _ La mise en place des équipements nécessaires à la protection et à la sécurité des personnes pendant toute la durée des travaux de charpente et de couverture. _ Les frais relatifs aux assemblages soudés ou boulonnés provisoires et définitifs, aucune augmentation ne sera appliquée _ Toutes sujétions nécessaires à la réalisation complète des ouvrages selon les règles de l'art en vigueurs . <p>NB : Tout changement des dimensions suite aux études d'exécutions ne donneront lieu à aucune augmentation dans les prix .</p>				
1	<p>Démontage et montage de la couverture existante. Ce prix comprend le démontage et le montage de la couverture existante , l'emmagasiner, la pose et la fixation de la couverture de toutes types (en surface projetée), y compris vis ou crochets de fixation, cavaliers, solins, bandeaux , costières, coiffe, bavette d'étanchéité ,faiçère et sous faiçère , et toutes sujétions de mise en œuvre.</p> <p>Le mètre carré :</p>	m ²	750
2	<p>Dépose et pose d'un chéneau en TPG 20/10 Dépose du chéneau existant et le transport vers la décharge public et pose d'une Tôle galvanisée pour chéneaux et entrée tronconique des descentes d'eaux Ce prix comprend la fourniture, le transport, l'emmagasiner, la pose, le formage éventuel, la fixation y compris les éléments de Fixation La tôle devra avoir une épaisseur minimale de 20/10 et avoir une résistance à la corrosion conforme aux normes NF et toutes sujétions de mise en œuvre.</p> <p>Le mètre linéaire :</p>	ml	100
3	<p>La création d'une panne de rive IPN80 Fourniture et pose de la panne en IPN80 de longueur 41m en Acier S235 et toutes sujétions ce prix rapporte les frais d'assemblages (platines, échantignole, boulons, plaques d'assemblage, etc.) NB : aucune majoration n'est prévu pour tout élément d'assemblage (platines, échantignole, boulons, plaques d'assemblage, jarret, etc.)</p> <p>L'unité :</p>	U	2
4	<p>Démontage et montage des DEP Ø140 en PVC Ce prix rémunéré le démontage des DEP existantes et le transport vers la décharge public , la fourniture et pose des nouvelles descentes d'eaux pluviales en PVC type assainissement de diamètre 140 mm et de longueur conforme à l'existant y compris colliers, coudes et contre coude, accessoires de fixation et toutes sujétions.</p> <p>L'unité :</p>	U	8
TOTAL HTVA (DT)			
TVA 19% (DT)			
TOTAL TTC (DT)			

Arrêté le présent bordereau des prix et détail estimatif à la somme de (en toutes lettres et en DT) :
en TTC.

Lu et accepté par
 L'entreprise
 (Nom et Prénom, Cachet et Signature)

