

## كراس شروط المشاركة

إني الممضي أسفله.....

( الأسم و اللقب و الصفة )

سعيًا باسم و لحساب .....

(أسم المؤسسة و العنوان)

أصرح بأني إطلعت و وافقت على الفصول التالية.

**الفصل الأول: موضوع الاستشارة: تتعلق هذه الاستشارة بـ "أشغال إعادة تركيز مجرى مياه الأمطار " Cheneau en**

**TPG " بسقف الإدارة الفنية و الأرشيف و الورشة بميناء الصيد البحري بحلق الوادي".**

ويتضمن كراس الشروط الفنية الخاصة محتوى هذه الأشغال بكل دقة.

### الفصل الثاني: شروط المشاركة:

يمكن المشاركة في هذه الاستشارة المقاولات التونسية المتحصلة على التأهيل في النشاط ب 0 صنف 1 أو أكثر، أو ب 9

صنف 1 أو أكثر

### الفصل الثالث: احترام شروط تقديم العروض و مدة صلوحياتها:

- يجب أن تصل العروض خلال أوقات العمل الى المكان و في التاريخ المحددين بالإعلان عن الاستشارة.

- يبقى المشاركون ملزمون بعروضهم لمدة 90 يوما ابتداء من اليوم الموالي لآخر أجل حدد لقبول العروض.

- بمجرد تقديمهم لهذه العروض يعتبر المترشحون قد قاموا بوسائلهم الخاصة و تحت كامل مسؤولياتهم بجمع كل المعطيات

التي يرونها لازمة لإعداد عروضهم و للتنفيذ المحكم لالتزاماتهم.

- تقصى كل العروض الواردة أو المسلمة بعد آخر أجل حدد لتقديم العروض ( ختم مكتب الضبط هو المعتمد).

### الفصل الرابع: محتوى ملف الاستشارة و طريقة تقديمها:

- ترسل العروض في ظرف مغلق يوجه باسم السيد الرئيس المدير العام و ذلك عن طريق البريد المضمون الوصول أو

البريد السريع أو يقع إيداعه مباشرة بمكتب الضبط المركزي بالوكالة أثناء أوقات العمل في أجل أقصاه يوم

2023/11/03 ( ختم مكتب الضبط هو المعتمد). في ظرف مغلق يوجه باسم السيد الرئيس المدير العام لوكالة مواني

وتجهيزات الصيد البحري، ميناء الصيد البحري بحلق الوادي 2060 - يحمل عبارة "لا يفتح"، استشارة عدد

2023/41 " أشغال إعادة تركيز مجرى مياه الأمطار " Cheneau en TPG " بسقف الإدارة الفنية و الأرشيف

بميناء الصيد البحري بحلق الوادي".

وتكون العروض مقدمة وفقا للشروط التالية:

ظرف مغلق يحتوي وجوبا على:

1. ضمان مالي و قتي بقيمة 150 د

2. التأهيل في نشاط ب 0 صنف 1 أو أكثر، أو ب 9 صنف 1 أو أكثر

3. مضمون من السجل الوطني للمؤسسات لم يمضي على استخراجها الثلاثة اشهر (صالح الى غاية آخر أجل لتقديم

العروض).



4. نسخة من شهادة إنخراط باحدى الانظمة الإجتماعية.
5. كراس شروط المشاركة مختومة و ممضاه.
6. كراس الشروط الادارية ( مرفقة بالأمثلة الهندسية) مختومة و ممضاه.
7. قائمة في الأعوان ( تقني سامي إختصاص هندسة المدنية مع خبرة لا تقلّ على ثلاثة سنوات، تحسب حسب شهادت العمل أو عقود العمل ) يحزّر طبقا للأنموذج المرفق لكراس الشروط، و يمضى و يختم من طرف العارض مع بيان التاريخ والإدلاء بالسيرة الذاتية المفصلة وبنسخة من الشهادت أو عقود العمل . (ملحق عدد 01)
8. إلتزام بتوفير آلة رافعة، يحزّر طبقا للأنموذج الملحق لكراس الشروط و يمضى و يختم من طرف العارض مع بيان التاريخ (ملحق عدد 02)

9. العرض المالي و يحتوي على: جدول الأثمان و التفصيل التقديري ممضى و مختوم.

#### شروط إقصاء اللآلى للعروض: تقصي لجنة فتح العروض أليا العروض :

- الواردة أو المسلمة بعد الأجل المحدد لقبول العروض و ذلك باعتماد تاريخ الوصول إلى مكتب الضبط  
- التي لا تتضمن:

• أصل الضمان الوقتي المالي

• جدول الاثمان الفردية أو التفصيل التقديري أو لم تعمر جميع الفصول.

لا يمكن للمشاركين الذين تم اقصاء عروضهم لاي سبب من الاسباب المطالبة بتعويض .

#### الفصل الخامس : الضمان الوقتي :

يودع الضمان الوقتي في شكل مبلغ نقدي لدى القابض بالإدارة المركزية للوكالة بميناء الصيد البحري بطلق الوادي و يقدم وصل الإيداع الأصلي ضمن العرض و حدد مبلغ هذا الضمان بـ 150د  
يمكن تعويض الضمان المالي الوقتي بالتزام الكفيل بالتضامن ويكون صادرا عن مؤسسة مالية مصادق عليها من قبل الوزير المكلف بالمالية.

يبقي الضمان الوقتي صالح لمدة تسعون (90) يوما ابتداء من اليوم الموالي للتاريخ الأقصى المحدد لقبول العروض.

#### الفصل السادس : فتح الظروف المحتوية على العروض :

تكون جلسة فتح الظروف مغلقة، تجتمع لجنة فتح وتقييم العروض في جلسة واحدة لفتح الظروف المحتوية على الظروف الفنية والمالية. ولتوسيع مجال المنافسة يمكن للجنة أن تدعو كتابيا، في الأجل الذي تحدده، المشاركين الذين لم يقدموا كل الوثائق المطلوبة إلى استيفاء وثائقهم أو الذين لم يمضوا كل الوثائق حسب الصيغ المحددة للقيام بذلك. و يستثنى من هذا الأجراء وثائق الإقصاء الآلي و الوثائق التي تعتبر في التقييم الفني.

#### الفصل السابع : تقييم العروض :

##### 1 : المرحلة الأولى :

تتولّى اللجنة في مرحلة أولى التثبّت بالإضافة إلى الوثائق الإدارية والضمان الوقتي في صحّة الوثائق المكوّنة للعروض المالية و تصحيح الأخطاء الحسابية و المادية عند الاقتضاء ثم ترتيب جميع العروض المالية تصاعديًا.



## 2: المرحلة الثانية :

تتولى اللجنة في مرحلة ثانية التثبت في مطابقة العرض الفني المقدم من قبل صاحب العرض المالي الأقل ثمنا و تقترح إسناده إذن الشراء. وذلك بتوفير تقني سامي في الهندسة المدنية مع خبرة لا تقل على ثلاث سنوات والتزام بتوفير المعدات طبقا الملحق عدد 02.

إذا تبين أن العرض الفني المقدم من قبل صاحب العرض المالي الأقل ثمنا غير مطابق، يتم إقصائه، ويتم اعتماد نفس المنهجية بالنسبة لبقية العروض الفنية المنافسة حسب ترتيبها المالي التصاعدي.

### الفصل الثامن : إجراء إسناد الطلبية :

- بعد المصادقة على نتيجة تقرير تقييم العروض من قبل السيد الرئيس المدير العام، يتم إسناد العارض إذن الشراء يذكر خلاله مرجع الاستشارة و يتعهد العارض بتنفيذ الأشغال وفق ملف الاستشارة.
- تحتسب الأجال بداية من اليوم الموالي لحصول المتعهد على إذن الشراء ( مباشرة أو عن طريق الفاكس ).

**العارض أطلعت و وافقت**





## كراس الشروط الإدارية الخاصة

### الفصل الأول: موضوع الاستشارة

تتعلق المقتضيات المنصوص عليها بكرأس الشروط الإدارية الخاصة هذا بـ " أشغال إعادة تركيز مجرى مياه الأمطار " **Cheneau en TPG** " بسقف الإدارة الفنية و الأرشيف و الورشة بميناء الصيد البحري بحلق الوادي ". و يتضمن جدول الأسعار محتوى هذه الأشغال بكل دقة.

### الفصل الثاني: الوثائق المكوّنة لإذن الشراء و ترتيبها التفاضلي:

تتكون الطلبية من الوثائق التالية:

1. جدول الأثمان و التفصيل التقديري،
  2. كراس الشروط الإدارية الخاصة هذا،
  3. ملف الأمثلة الهندسية،
  4. قائمة في الأعوان،
  5. إلترام بتوفير المعدّات.
- غير أنه في حالة وجود تضارب بين بيانات الأثمان المكتوبة بالأحرف وتلك المكتوبة بالأرقام على جدول الأثمان و التفصيل التقديري فإن الأثمان المكتوبة بالأحرف هي التي تعتمد و تعدّل وجوبا البيانات المخالفة لها وكذلك الأخطاء المادية في العمليات المحاسبية.

### الفصل الثالث الحجز بعنوان الضمان

تقوم الوكالة بحجز بعنوان الضمان مبلغا قيمته (10%) من مبلغ الطلبية، يرجع مبلغ الحجز بعنوان الضمان الي صاحب الطلبية بعد وفائه بكل إلتراماته، وذلك في أجل أربعة أشهر من تاريخ القبول النهائي للأشغال . وإذا تمّ إعلام بمقتضى رسالة معللة و مضمونة الوصول أو بأي وسيلة تعطي تاريخا ثابتا لهذا الإعلام، بأن العارض لم يف بجميع إلتراماته، لا يرجع الحجز بعنوان الضمان الا بعد ايفائه بجميع إلتراماته.

### الفصل الرابع: طريقة الخلاص:

يقع خلاص المتعهد بعد تقديم فاتورة في الغرض مرفقة بمحضر إستلام وقتي دون تحفظات و بعد طرح المبالغ المتعلقة بقيمة الحجز بعنوان الضمان و عقوبة التأخير في صورة ثبوتها.

### الفصل الخامس التغيير في كمية الأشغال

لا يمكن للمتعهد أن يقدم أي اعتراض أو تحفظ في صورة الزيادة أو النقصان في حجم الأشغال مالم تتجاوز نسبة 20 % من المبلغ الأصلي للطلبية.

وتحتسب قيمة الأشغال المنجزة زيادة على الكميات المقدرة بإذن التزود الأصلي بناء على الأثمان الأساسية المعرفة بقائمة الأثمان.



## الفصل السادس: تحديد آجال التنفيذ :

حدّد أجل التنفيذ بثلاثون ( 30 ) يوماً بداية من اليوم الموالي لتسلّم إذن الشراء ( مباشرة أو عن طريق الفاكس)

## الفصل السابع: غرامة التأخير:

عند تجاوز المدة المحددة للأشغال تسلط على المتعهد غرامة مالية مقدّرة بـ 50 ديناراً عن كل يوم تأخير تخصم بصفة آلية عند خلاص الفاتورة ولا يمكن أن تتجاوز المبلغ الأقصى لهذه الغرامة 5 % من مبلغ الحساب النهائي للطلبية. تسلط الغرامة بخصمها من قيمة خلاص الفاتورة ويتحمّم على المتعهد إعلام الوكالة بتاريخ إنتهاء الأشغال عن طريق مكتوب مضمون الوصول، وذلك لتفادي أيّ شكّ فيما يخص هذا التاريخ.

## الفصل الثامن: الإستلام الوقتي:

عند الأنتهاء من الأشغال يعلم المتعهد كتابيا الوكالة بتاريخ الإستلام الوقتي. ويتم إعداد محضر إستلام وقتي في الغرض ممضى من قبل ممثل عن الإدارة و المتعهد من دون تحفظات.

و يتولى ممثل الوكالة، بعد أن يكون قد وجه الدعوة الى المتعهد، القيام بالمعاينات الخاصة بالإستلام الوقتي.

## الفصل التاسع: أجل الضمان:

تكون مدة الضمان سنةً ابتداءً من تاريخ مفعول الإستلام الوقتي دون تحفظات و يتعين على المتعهد طيلة هذه المدة تلافيف النقائص وإصلاح سوء الإنجاز موضوع التحفظات المرفقة للإستلام الوقتي إن وجدت. كما يتعين عليه تدارك كل خلل تنبه إليه الوكالة حتى يعود المنشأ كما كان عند الإستلام الوقتي أو بعد إصلاح النقائص الملاحظة أثناء هذا الإستلام.

## الفصل العاشر: الإستلام النهائي:

عند إنقضاء أجل الضمان يطلب المتعهد كتابيا إجراء عملية الإستلام النهائي. إذا لم يكن عند انقضاء هذا الأجل قد أنجز الأشغال و الخدمات المطالب باتمامها عند الإستلام الوقتي أو أثناء مدة الضمان، و يمدد في أجل الضمان حتى الأنجاز الكامل للطلبات سواء تم ذلك من قبل المتعهد، أو مزود آخر، وجوبا على نفقته و تحت مسؤوليته. يدوّن الإستلام النهائي بمحضر يعدّه فورا ممثل الوكالة و يمضيه بمعية المتعهد.

## الفصل التاسع : فسخ الطلبية :

يمكن للوكالة إلغاء إذن الشراء إذا لم يمثل المتعهد لمقتضيات كراس الشروط موضوع هذه الاستشارة بعد التنبيه عليه بواسطة رسالة مضمونة الوصول تدعوه للقيام بالتزاماته في أجل عشرة أيام، بانقضاء هذا الأجل، يخوّل للإدارة اتّخاذ الإجراءات اللازمة لإتمام المشروع عن طريق الغير و تكون النفقات الإضافية المترتبة عن إصدار إذن شراء جديد على حساب المتعهد المتخلي، و تخصم من المبالغ التي يمكن أن تكون مستحقة له مع الحفاظ على الحقوق التي تمارس ضده إن كانت المبالغ المستحقة غير كافية و في صورة تسجيل نقص في النفقات فإنه لا يمكن للمتعهد الاستفادة من ذلك و لو جزئيا.

ختم و امضاء العارض





ملحق عدد 2

## إلتزام بتوفير المعدات

إني الممضي أسفله : .....

.....

(الاسم واللقب والصفة)

ممثّل المؤسسة : .....

.....

(الاسم الاجتماعي والعنوان)

المسجلة بالسجل التجاري بـ : .....

تحت عدد .....

المعيّن محل مخابراته بـ : .....

.....

(العنوان بالكامل)

المسمّى "العارض" : .....

.....

ألتزم في صورة اختياري للقيام بإنجاز الأشغال المتعلقة بـ : إعادة تركيز مجرى مياه الأمطار " Cheneau en TPG " بسقف الإدارة الفنية و الأرشفة بميناء الصيد البحري بحلق الوادي " بتوفير آلة رافعة وكل المعدات التي يرى رئيس المشروع ضرورة توفرها.

حرر بـ ..... في .....

إمضاء وختم العارض



ملحق عدد 03

## بطاقة إرشادات عامة

..... الاسم الاجتماعي :  
..... الطبيعة القانونية :  
..... عنوان المقر :  
..... الهاتف : **الجول**  
..... الفاكس :  
..... العنوان الإلكتروني :  
..... عدد التسجيل بالسجل التجاري :  
..... المعرف الجبائي :  
..... عدد أعوان التاطير الفنيين :  
..... الطرف المؤهل لإمضاء الوثائق المتعلقة بالعرض :  
.....

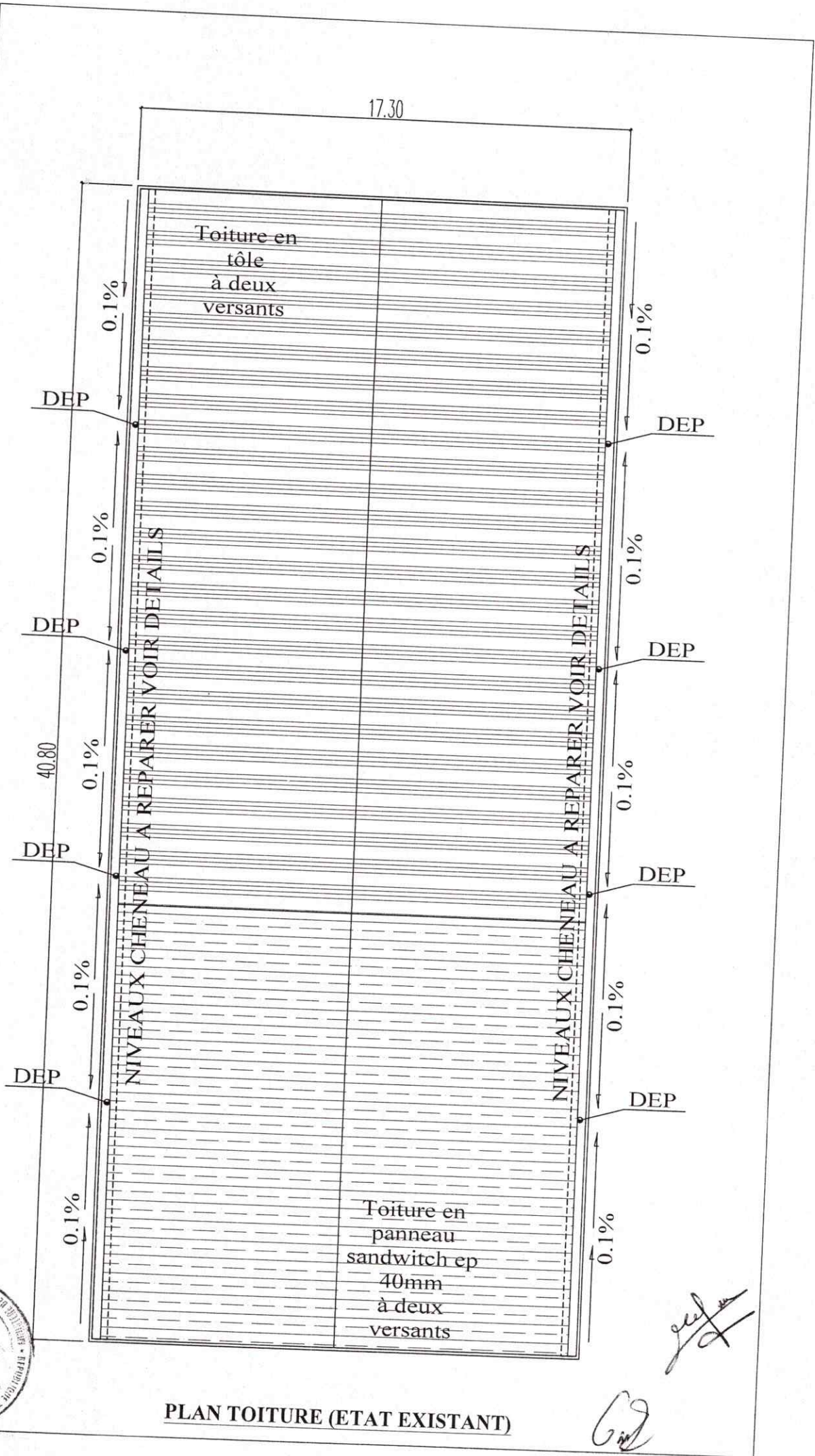
(الاسم واللقب والصفة)

..... حرر بـ ..... في

إمضاء وختم المعارض







Toiture en tôle à deux versants

Toiture en panneau sandwich ep 40mm à deux versants

NIVEAUX CHENEAU A REPARER VOIR DETAILS

NIVEAUX CHENEAU A REPARER VOIR DETAILS

PLAN TOITURE (ETAT EXISTANT)



*Handwritten signature and initials.*

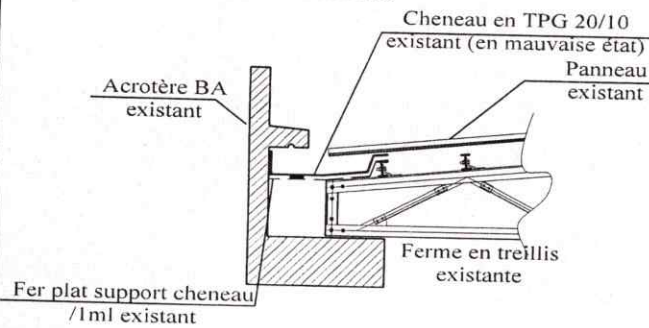
*Handwritten initials.*

## IMPORTANT

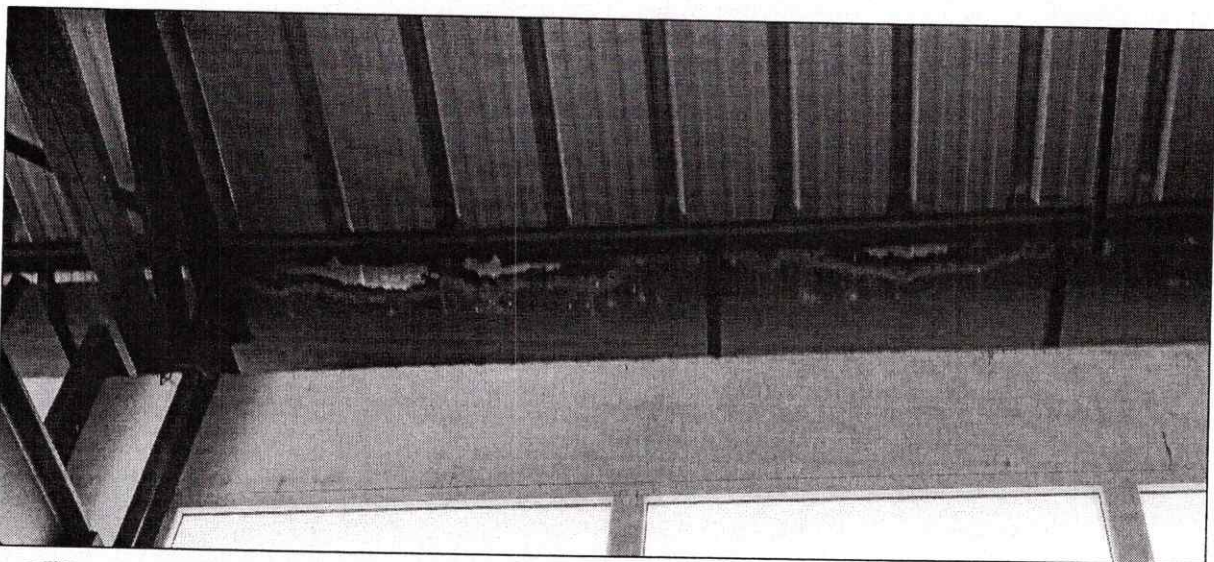
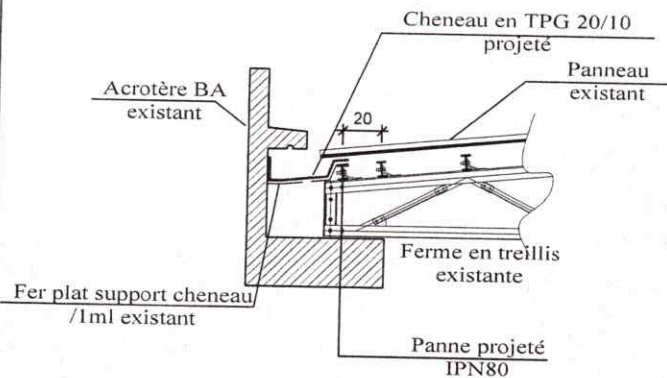
### – LES PROCÉDE DE REPARATION

- 1/ Le démontage de la couverture existante
- 2/ Le démontage du cheneau existant et des descente d'eau pluviale existant
- 3/ La pose d'un nouveau cheneau en TPG  $\frac{20}{10}$  dimension conforme à l'existant et des conduite en PVC 140.
- 4/ La pose de la couverture existante en assurant l'etanchiete entre les jonctions des panneaux

ETAT EXISTANT :  
COUPE TYPE AU DROIT  
DU CHENEAU



ETAT PROJETE :  
COUPE TYPE AU DROIT  
DU CHENEAU



MAUVAISE ETAT DU CHENEAU EXISTANT



*Handwritten signatures and initials.*



REPUBLIQUE TUNISIENNE  
MINISTERE DE L'AGRICULTURE,  
RESSOURCES HYDRAULIQUES ET DE LA PÊCHE  
AGENCE DES PORTS ET DES INSTALLATIONS DE PÊCHE



إعادة تركيز مجرى مياه الأمطار - Chéneau en TPG - بسقف  
الإدارة الفنية و الأرشيف و الورشة .

**BORDEREAU DES PRIX**  
**ET**  
**DETAIL ESTIMATIF**



